

Bulletin météorologique Automne 2025

L'automne 2025 : températures mitigées selon les régions et précipitations supérieures à la normale

Ce bulletin a été élaboré à partir des données brutes des stations météorologiques d'AgriMeteo, service météorologique de l'Administration des services techniques de l'agriculture **ASTA** (Asselborn, Clemency et Remich pour les graphiques, ainsi que les stations supplémentaires Grevenmacher et Echternach pour la carte); et à partir des données vérifiées de la station météorologique de **MeteoLux**, département météorologique de l'Administration de la navigation aérienne, au Findel. L'analyse des précipitations et inondations a été réalisée avec l'expertise de l'Administration de la gestion de l'eau **AGE**.

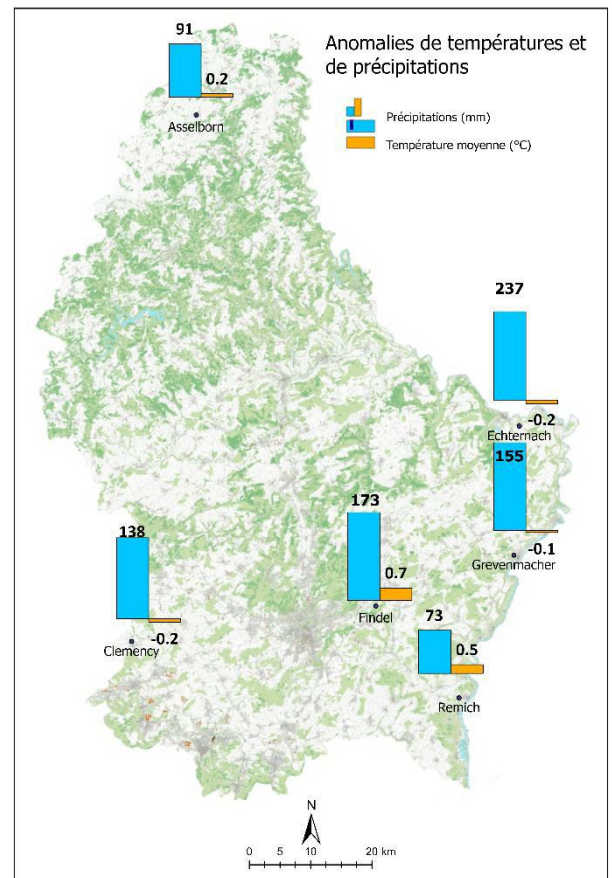
Pour plus de détails : agrimeteo.lu, meteolux.lu et inondations.lu

Température

Les températures étaient mitigées selon les régions : Elles étaient supérieures à la normale à Asselborn, Remich et Findel, mais négatives à Echternach, Clemency et Grevenmacher. En septembre, des anomalies négatives ont été relevées à Clemency (-0.6 °C) et au Findel (-0.5 °C). À Asselborn, en revanche, les températures moyennes correspondent exactement à la normale climatique, tandis qu'à Remich elles étaient légèrement supérieures (+0.3 °C). En octobre, des anomalies positives ont été constatées pour toutes les stations : Elles étaient comprises entre +0.2 °C et +0.8 °C. Les températures ont novembre ont été supérieures à la normale, sauf à Clémency (-0.1 °C).

Précipitations

L'automne de cette année a été une saison très arrosée, marquée par plusieurs records en septembre. Même si tous les sites n'ont pas enregistré de valeurs record, les cumuls mensuels étaient largement supérieurs à la normale climatique : +90.7 mm à Asselborn, +146.4 mm à Clemency, +198.5 mm au Findel et +99.9 mm à Remich. Le mois d'octobre a également été plus arrosé que la période de référence, avec des anomalies comprises entre +2.9 mm et +16.6 mm. Contrairement aux mois antécédents, novembre était plus sec que la normale avec des anomalies jusqu'à -31.1 mm.



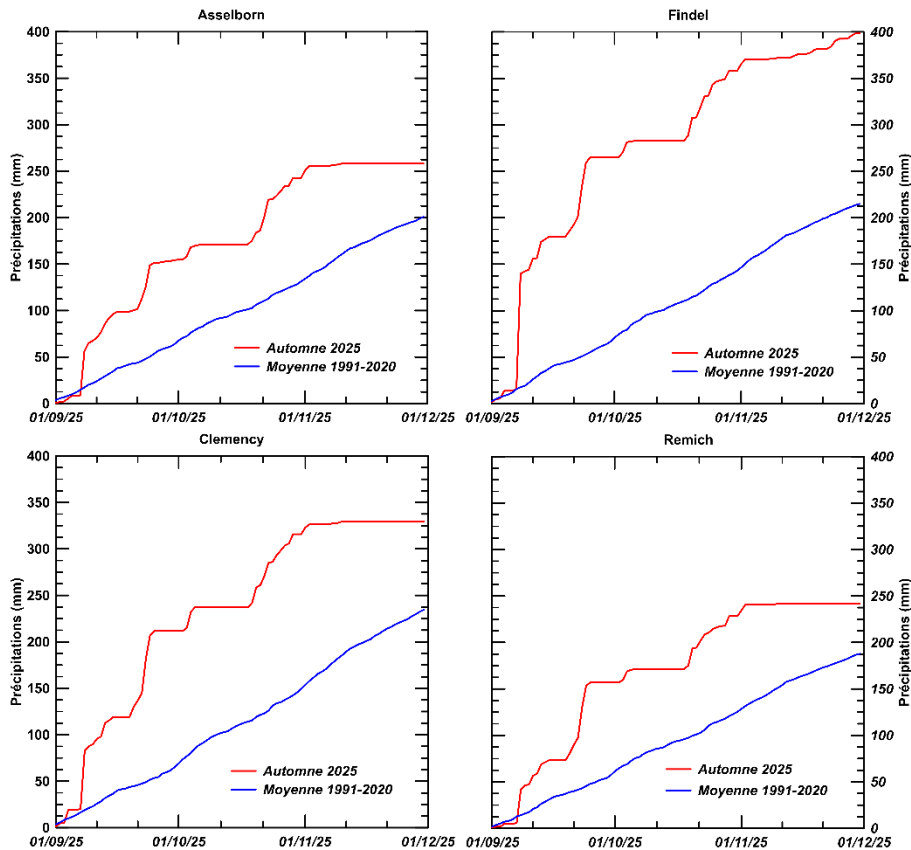
Anomalies de la température de l'air et des précipitations à différents endroits au Luxembourg, comparées à la normale climatique (1991-2020).

Source des données : ASTA & MeteoLux.

Records de pluies abondantes en septembre : Le mois de septembre 2025 a été marqué par des périodes de précipitations exceptionnellement abondantes. À deux des trois stations ASTA utilisées pour l'analyse du bulletin, de nouveaux records ont été enregistrés, faisant de septembre 2025 le mois de septembre le plus humide depuis le début des relevés : À Clemency, le cumul mensuel a atteint 211.6 mm, soit le total le plus élevé depuis 1907. Avec un total de 157.1 mm à Remich, septembre 2025 se place aussi sur le premier rang depuis le début des enregistrements en 1949. À l'aéroport de Luxembourg-Findel, le cumul mensuel des précipitations (265.1 mm) a également battu le record et il s'agit même de la somme mensuelle la plus importante jamais enregistrée au Findel depuis le début des mesures en 1947.

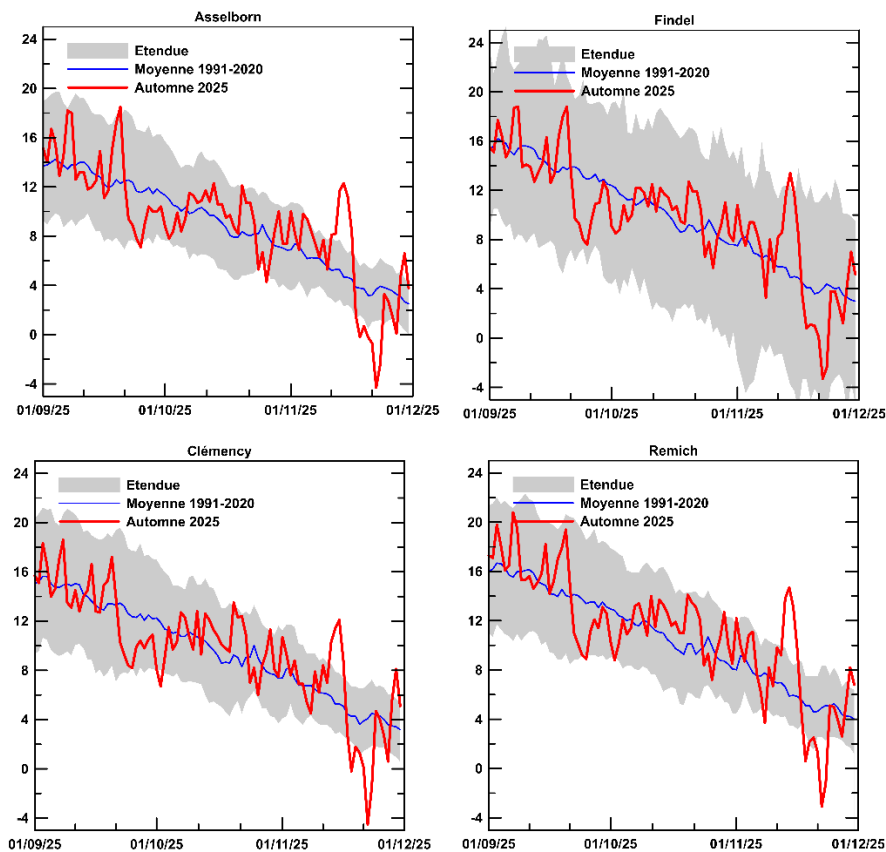
Les précipitations torrentielles en peu de temps (la plupart en 12 heures) au début du mois de septembre ont causé des inondations au centre et au sud du Luxembourg. La région la plus concernée était principalement la vallée de l'Alzette avec des dépassements des cotes de vigilance rouge sur l'Alzette à Pfaffenthal et à Steinsel et des temps de retour des crues de 2 à 5 années. Les précipitations extrêmes se limitaient principalement sur la vallée de l'Alzette et ne provoquaient pas de réactions sur les affluents, donc les temps de retour étaient moins élevés. Les précipitations moins élevées de fin septembre n'ont entraîné que des inondations locales.

Conséquences des conditions météorologiques sur l'agriculture : Les précipitations en septembre ont compliqué et interrompu temporairement les récoltes des cultures maraîchères, fruitières ainsi que les récoltes du maïs, surtout sur les sols lourds. En revanche, ils ont favorisé un développement homogène et vigoureux des cultures de colza d'hiver et la récolte des pommes était supérieure aux moyennes. La période sèche de la mi-octobre a permis de réaliser les semis de céréales d'hiver dans des conditions généralement favorables sur l'ensemble du territoire. Du point de vue viticole, l'automne 2025 a été particulièrement favorable. Même un mois de septembre très pluvieux n'a rien pu y changer. Les fortes précipitations auraient pu poser problème, mais grâce à la période de sécheresse qui avait précédé, elles ont heureusement eu peu d'impact sur la qualité des raisins. La vendange a donc dû se faire très rapidement, mais le temps automnal a finalement peu influencé les raisins. Dès la fin septembre, la récolte était déjà terminée dans de nombreuses régions, aussi tôt qu'on ne l'avait jamais vu auparavant.



Cumul de précipitations à différents endroits au Luxembourg, comparées à la normale climatique (1991-2020).

Source des données : ASTA & MeteoLux.



Températures moyennes journalières de l'air à différents endroits au Luxembourg, comparées à la normale climatique (1991-2020).

Source des données : ASTA & MeteoLux.