

Die Qualität der von MeteoLux erzeugten Produkte

Da die Zufriedenheit unserer Kunden für uns eine primäre Zielsetzung ist, hat MeteoLux ein Qualitätssystem eingeführt um die pünktliche Herausgabe sowie den Inhalt der meteorologischen Meldungen zu kontrollieren. Mit Hilfe regelmäßiger korrektiver und präventiver Aktionen wird die Qualität unserer Dienstleistungen aufrechterhalten und stetig verbessert. Untenstehend sind die Produkte aufgelistet, welche durch MeteoLux auf ihre Qualität überprüft werden.

- Der TAF (Terminal Aerodrome Forecast) ist eine kodierte Vorhersagemeldung, welche von Piloten benutzt wird, um sich über die für den Flughafen vorhergesagten meteorologischen Bedingungen, zu informieren. Diese Meldungen werden viermal täglich herausgebracht und beinhalten das Wettergeschehen für die kommenden 30 Stunden.
- Der METAR (Meteorological Aviation Routine Weather Report) ist eine Beobachtungsmeldung, welche alle 30 Minuten am Flughafen Luxemburg erstellt wird. Die METAR-Meldungen beinhalten das am Findel beobachtete aktuelle Wetter.
- Die allgemeinen Wetterberichte sind Wettervorhersagen für die Öffentlichkeit und die Luftfahrt und werden zweimal täglich veröffentlicht.

Auf den nächsten Seiten werden die Ergebnisse der Qualitätsmessungen zwischen Ende 2016 und Ende 2018 in Form von Tabellen und mehrjährigen Grafiken aufgeführt.

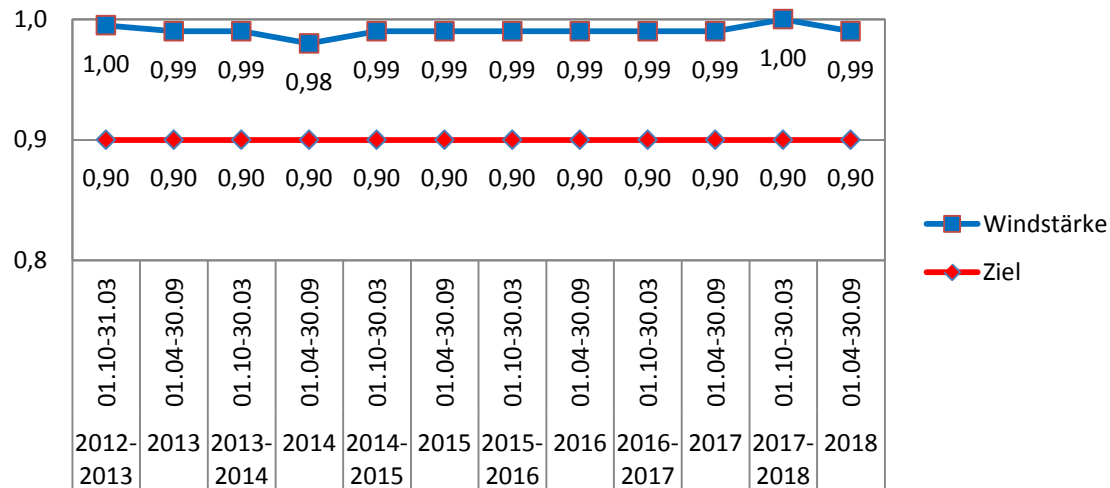
TAF Verifikation

- Die 'TAF Verifikation' ist ein gemeinsames Projekt der Wetterdienste, welche Mitglied der MET Alliance sind. Es wird dabei die Richtigkeit der TAF-Vorhersagen überprüft, welches kodierte Wettervorhersagen für den Flughafen sind. Dazu wird der Inhalt der TAF-Vorhersagen mit den METARs, den meteorologischen Beobachtungen am Flughafen Luxemburg, verglichen. Daraufhin wird ein Leistungsindikator (PI = *performance indicator*) berechnet mit dem herausgefunden werden kann, in wie weit die Vorhersagen mit den Beobachtungen übereinstimmen. Dieser Indikator beschreibt die Qualität der Vorhersage für verschiedene meteorologische Parameter, insbesondere die Windstärke und -richtung, die Windböen, die Sichtweite, das aktuelle Wetter und die Wolkenuntergrenze.
- Neben Luxemburg sind es die Wetterdienste von Kroatien, Frankreich, Irland, den Niederlanden, Belgien, Deutschland, Österreich und der Schweiz, welche am Projekt 'TAF Verifikation' teilnehmen.
- Der in dieser Zusammenfassung für die 'TAF Verifikation' berücksichtigte Zeitraum erstreckt sich vom 01.10.2016 bis zum 30.09.2018.

Windstärke

Auswertungszeitraum	Ergebnis	Zielvorgabe
01.10.2016 – 31.03.2017	0,99	≥ 0,90
01.04.2017 – 30.09.2017	0,99	≥ 0,90
01.10.2017 – 31.03.2018	1,00	≥ 0,90
01.04.2018 – 30.09.2018	0,99	≥ 0,90

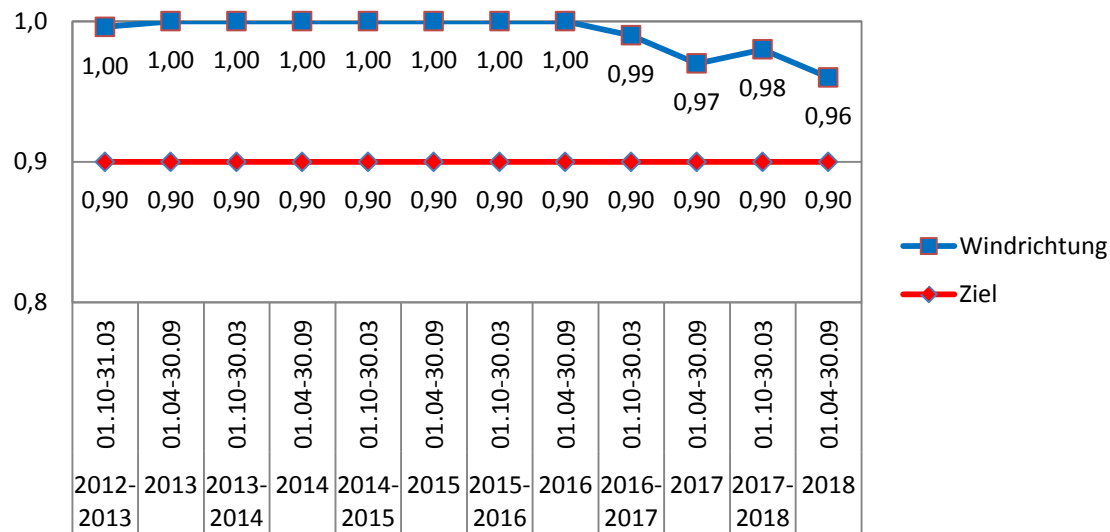
Windstärke von Oktober 2012 bis September 2018



Windrichtung

Auswertungszeitraum	Ergebnis	Zielvorgabe
01.10.2016 – 31.03.2017	0,99	≥ 0,90
01.04.2017 – 30.09.2017	0,97	≥ 0,90
01.10.2017 – 31.03.2018	0,98	≥ 0,90
01.04.2018 – 30.09.2018	0,96	≥ 0,90

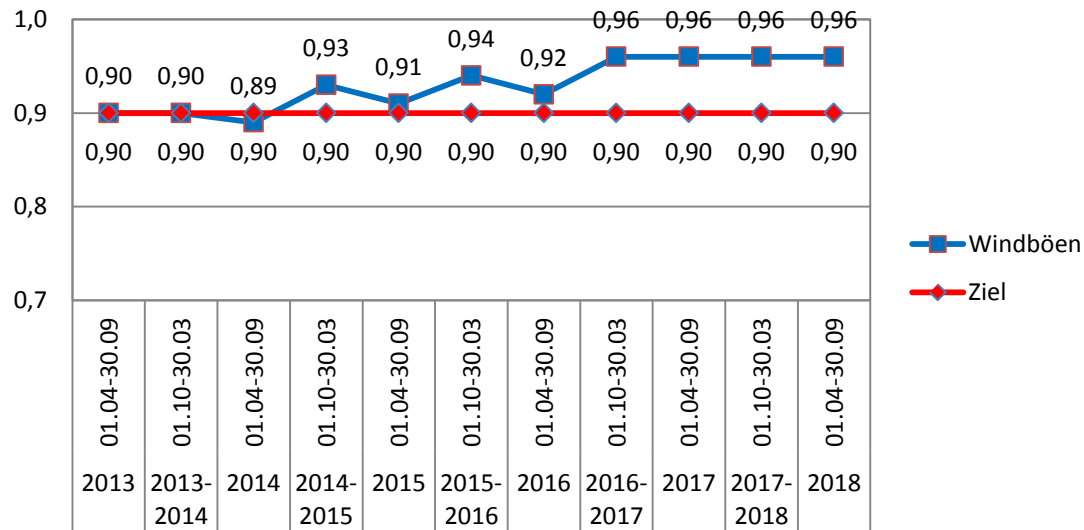
Windrichtung von Oktober 2012 bis September 2018



Windböen

Auswertungszeitraum	Ergebnis	Zielvorgabe
01.10.2016 – 31.03.2017	0,96	≥ 0,90
01.04.2017 – 30.09.2017	0,96	≥ 0,90
01.10.2017 – 31.03.2018	0,96	≥ 0,90
01.04.2018 – 30.09.2018	0,96	≥ 0,90

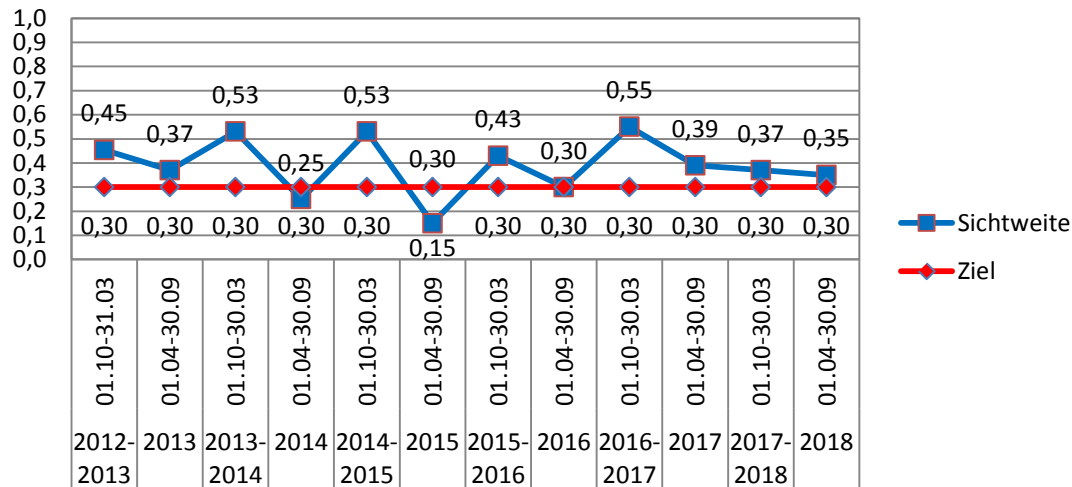
Windböen von Oktober 2012 bis September 2018



Sichtweite

Auswertungszeitraum	Ergebnis	Zielvorgabe
01.10.2016 – 31.03.2017	0,55	≥ 0,30
01.04.2017 – 30.09.2017	0,39	≥ 0,30
01.10.2017 – 31.03.2018	0,37	≥ 0,30
01.04.2018 – 30.09.2018	0,35	≥ 0,30

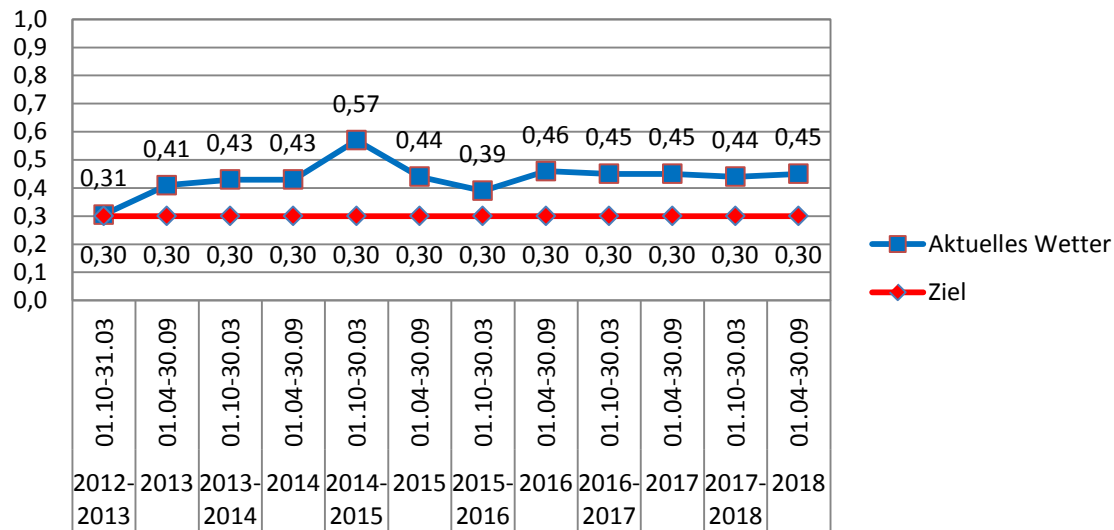
Sichtweite von Oktober 2012 bis September 2018



Aktuelles Wetter

Auswertungszeitraum	Ergebnis	Zielvorgabe
01.10.2016 – 31.03.2017	0,45	≥ 0,30
01.04.2017 – 30.09.2017	0,45	≥ 0,30
01.10.2017 – 31.03.2018	0,44	≥ 0,30
01.04.2018 – 30.09.2018	0,45	≥ 0,30

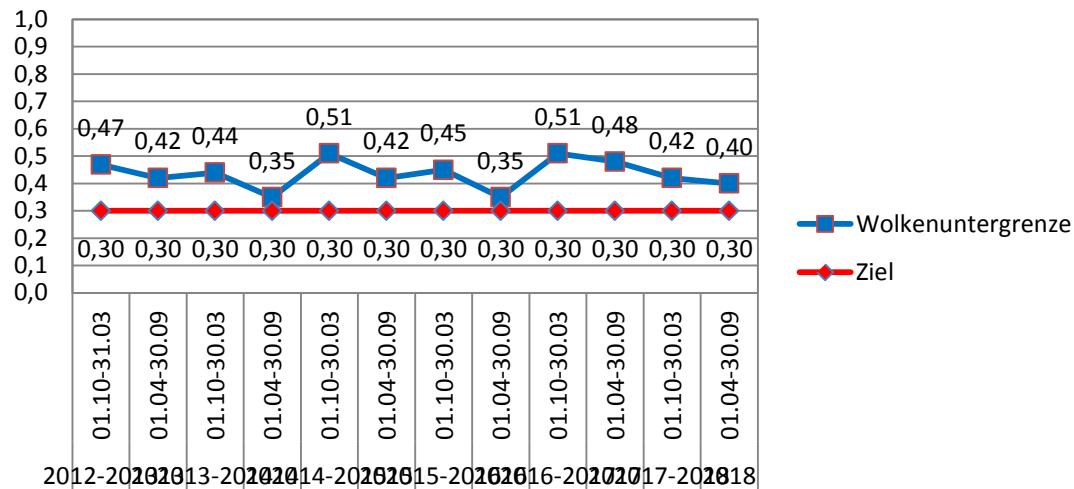
Aktuelles Wetter von Oktober 2012 bis September 2018



Wolkenuntergrenze

Auswertungszeitraum	Ergebnis	Zielvorgabe
01.10.2016 – 31.03.2017	0,51	≥ 0,30
01.04.2017 – 30.09.2017	0,48	≥ 0,30
01.10.2017 – 31.03.2018	0,42	≥ 0,30
01.04.2018 – 30.09.2018	0,40	≥ 0,30

Wolkenuntergrenze von Oktober 2012 bis September 2018



PI Pünktlichkeit

Der PI 'Pünktlichkeit' ist ein Leistungsindikator, welcher von MeteoLux benutzt wird, um zu kontrollieren, ob die verschiedenen meteorologischen Meldungen, welche unten aufgelistet sind, pünktlich versendet werden.

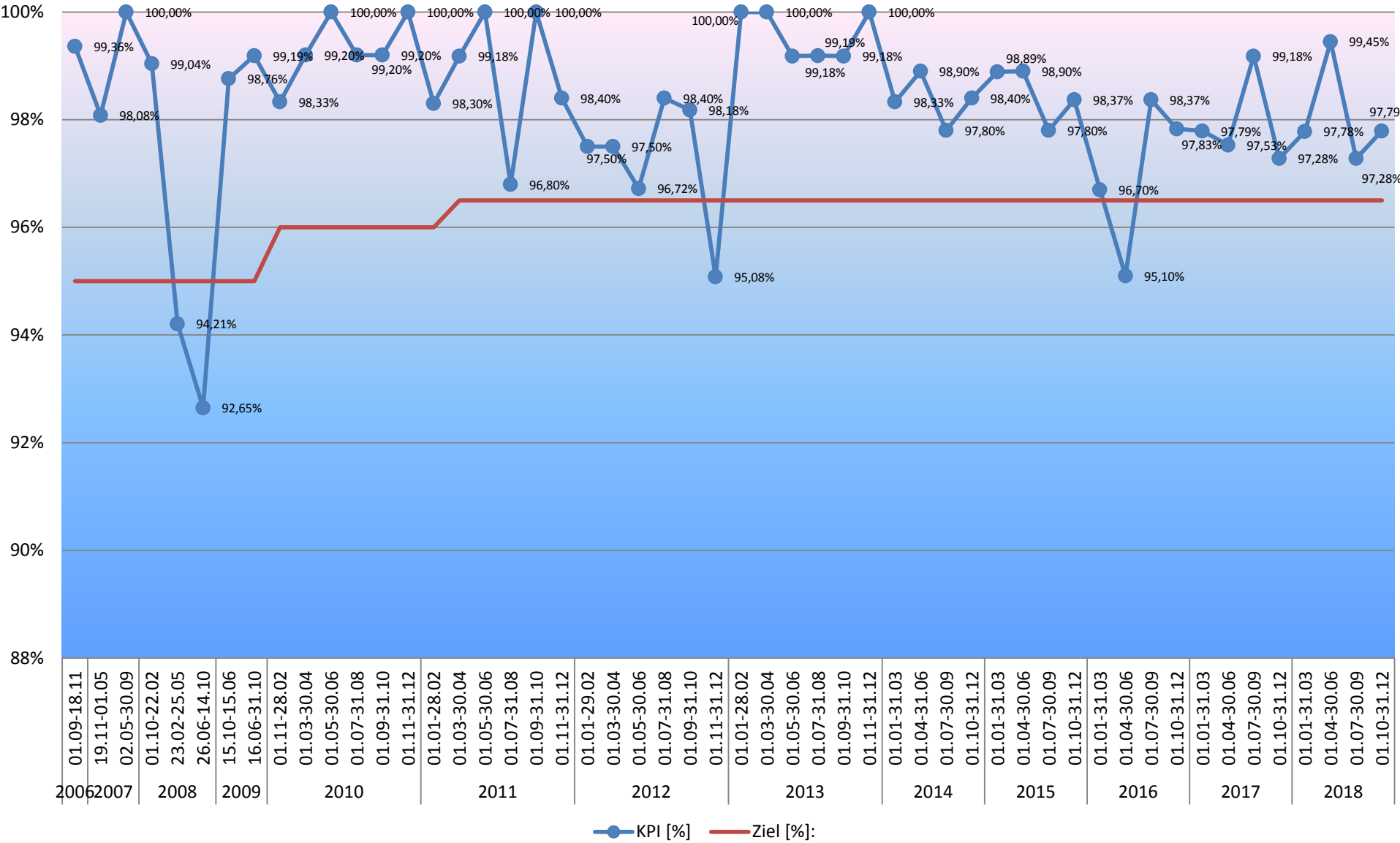
- Die allgemeinen Wetterberichte beinhalten Vorhersagen für sechs Tage und werden zweimal täglich herausgegeben (gegen 07:00 und 14:00 Uhr). Der **PI MET Bulletins** sieht vor, dass mindestens 96,5 % dieser Wetterberichte vor 07:30 Uhr, beziehungsweise vor 14:30 Uhr versendet werden.
- Die TAF-Meldungen sind meteorologische Vorhersagen, welche viermal pro Tag veröffentlicht werden. Sie beschreiben die Wetterentwicklung für die kommenden 30 Stunden am Flughafen Luxemburg. Der **PI TAF** sieht vor, dass mindestens 97,0 % der TAFs pünktlich gesendet werden.
- Die METAR-Meldungen sind meteorologische Beobachtungen, welche alle 30 Minuten, also um XX:20 und XX:50 versendet werden. Der **PI METAR** sieht vor, dass mindestens 97,0 % der METARs pünktlich verschickt werden.

PI Pünktlichkeit der 'MET Bulletins'

Im Zeitraum von Januar 2017 bis Dezember 2018 wurden 1454 Wettervorhersageberichte versendet. Davon wurden 1432 pünktlich und 25 verspätet gesendet.

Auswertungszeitraum	Ergebnis	Zielvorgabe
01.01.2017 – 31.03.2017	98,88 %	≥ 96,5 %
01.04.2017 – 30.06.2017	98,35 %	≥ 96,5 %
01.07.2017 – 30.09.2017	99,45 %	≥ 96,5 %
01.10.2017 – 31.12.2017	97,28 %	≥ 96,5 %
01.01.2018 – 31.03.2018	97,77 %	≥ 96,5 %
01.04.2018 – 30.06.2018	99,45 %	≥ 96,5 %
01.07.2018 – 30.09.2018	97,28 %	≥ 96,5 %
01.10.2018 – 31.12.2018	97,79 %	≥ 96,5 %

PI Bulletin von September 2006 bis Dezember 2018

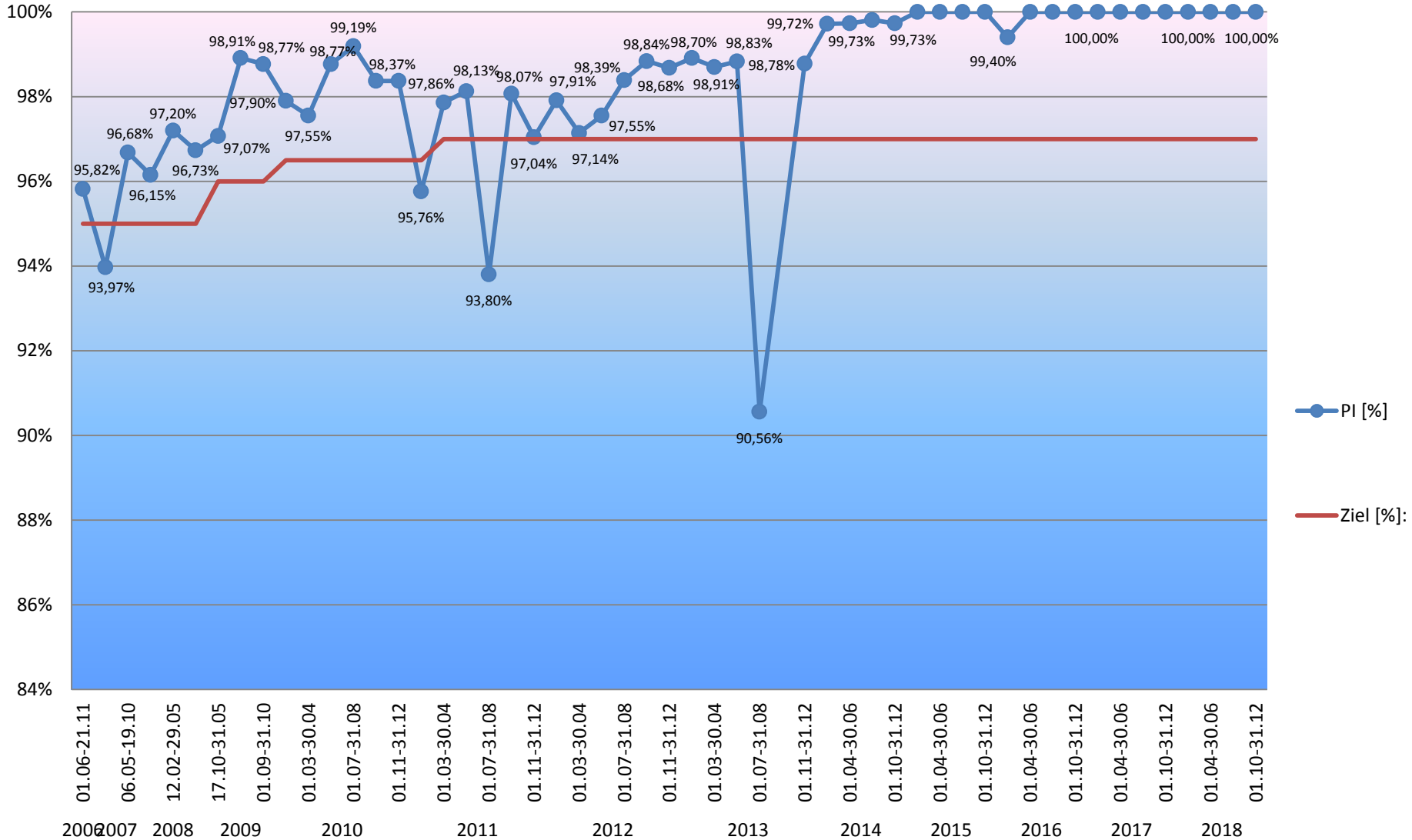


PI Pünktlichkeit der 'TAF'-Vorhersagen

Im Zeitraum von Januar 2017 bis Dezember 2018 wurden 2920 TAFs verschickt, alle wurden pünktlich versendet.

Auswertungszeitraum	Ergebnis	Ziel
01.01.2017 – 31.03.2017	100,00 %	≥ 97,0 %
01.04.2017 – 30.06.2017	100,00 %	≥ 97,0 %
01.07.2017 – 30.09.2017	100,00 %	≥ 97,0 %
01.10.2017 – 31.12.2017	100,00 %	≥ 97,0 %
01.01.2018 – 31.03.2018	100,00 %	≥ 97,0 %
01.04.2018 – 30.06.2018	100,00 %	≥ 97,0 %
01.07.2018 – 30.09.2018	100,00 %	≥ 97,0 %
01.10.2018 – 31.12.2018	100,00 %	≥ 97,0 %

PI TAF von Juni 2006 bis Dezember 2018



PI Pünktlichkeit der 'METAR'-Berichte

Im Zeitraum von Januar 2017 bis Dezember 2018 wurden 35000 METARs versendet. Davon wurden 33658 pünktlich und 1342 verspätet versendet.

Ende 2015 wurde ein neues System in Betrieb genommen, welches die pünktliche Versendung der METARs erschwert. Um den dadurch entstandenen Qualitätsverlust zu beheben, ist ein Softwareupdate geplant, welches voraussichtlich 2019/20 betriebsbereit sein wird.

Auswertungszeitraum	Ergebnis	Zielvorgabe
01.01.2017 – 31.03.2017	96,62 %	≥ 97,0 %
01.04.2017 – 30.06.2017	96,17 %	≥ 97,0 %
01.07.2017 – 30.09.2017	95,94 %	≥ 97,0 %
01.10.2017 – 31.12.2017	95,38 %	≥ 97,0 %
01.01.2018 – 31.03.2018	95,64 %	≥ 97,0 %
01.04.2018 – 30.06.2018	96,70 %	≥ 97,0 %
01.07.2018 – 30.09.2018	96,40 %	≥ 97,0 %
01.10.2018 – 31.12.2018	96,49 %	≥ 97,0 %

PI METAR von Januar 2011 bis Dezember 2018

